

# 'Ik wilde een fabriek waarmee ik 25 jaar vooruit kan'

Het was begin dit jaar dat directeur Jan Janssen van coöperatie Saweco in Oirlo (Limburg) een vraag kreeg van een grote vleeskuikenhouder om voer volgens bepaalde specificaties te leveren. "Ik kon op dat moment niet aan de eisen van dat bedrijf voldoen", vertelt Janssen. Het zette de Saweco-directeur aan het denken.

DOOR SAKÉ MOESKER

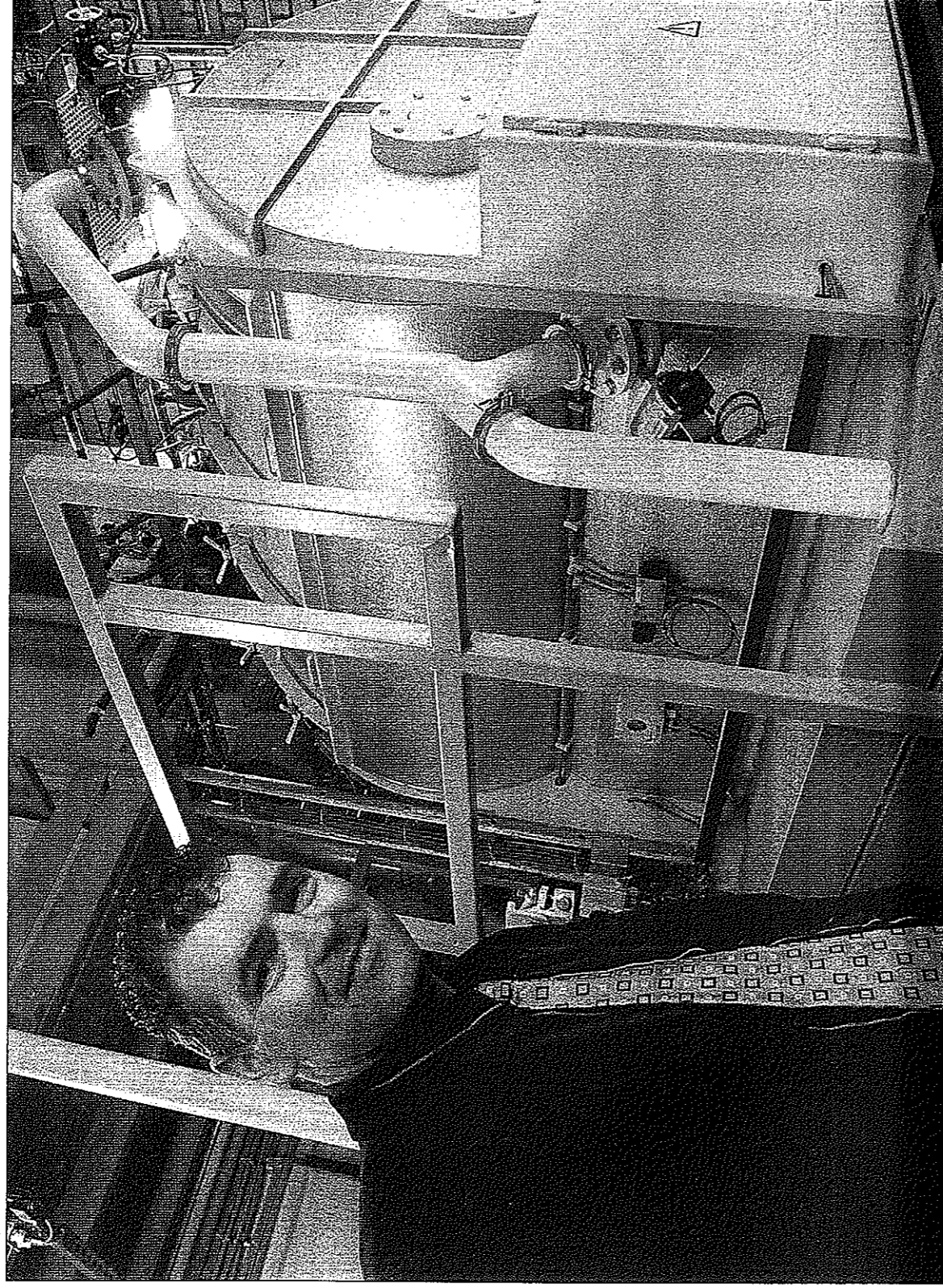
In januari van dit jaar was er in Limburg onder auspiciën van de innovatie-organisatie van het Ministerie van Economische Zaken, Syntens, een brainstormbijeenkomst voor de mengvoerindustrie. Conclusie van die middag was dat er in de sector maar bar weinig wordt geïnvesteerd. De producten uit de mengvoersector zien er nog net zo uit als 30 jaar geleden en ook de technieken zijn in hoofdzaak nog de zelfde.

Door de malaise in de veehouderij van de afgelopen jaren is er bovendien weinig bereidheid tot investeren. De situatie is in tegenstelling met de peffoedindustrie die producten produceert in veel vormen, kleuren en smaken. Tijdens de bijeenkomst kwam Janssen in contact met Henri Michiels van machinefabriek Dinissen uit Sevenum, producent van machines voor de mengvoerindustrie. Michiels en Janssen besloten hun carnavalsvakanatie te laten schieten en er op uit te trekken langs enkele Europese landen om fabrieken en installaties te bezoeken en een indruk te krijgen wat er allemaal mogelijk is. Tijdens die reis kregen de ideeën steeds meer gestalte.

De nieuwe lijn moest multifunctioneel en flexibel worden, voorzien van de modernste technieken. Janssen: "Ik wilde een fabriek waarmee ik de komende 25 jaar vooruit kan."

Samen met Michiels werkte Janssen een concept voor de nieuwe productielijn uit. Daarbij werden nog twee andere machinbouwers betrokken: Van Aarphen uit Panheel en Almex uit Zutphen. Voor de automatisering werd automatiseerder Intech die veel ervaring heeft in de voedings- en peffoedindustrie aangehouden.

Sinds ongeveer een maand is de nieuwe lijn operationeel. Saweco kan voeders leveren in de vorm van de traditionele brok, gekruimd, als meel of in verschillende vormen en kleuren. De productie begint in een zogeheten Long Term Conditioner (LTC), ofwel een grondstof-



Saweco-directeur Jan Janssen bij de vacuüm coater.

Foto Gé Hirdes

Het hele procédé heeft de naam Magicon gekregen. Dit staat voor magnificent conversie, wat magnifieke omzetting betekent. De naam Magicon heeft echter ook iets magisch, magic. Voor de vermarktning van zijn nieuwe fabriek en zijn nieuwe voeders werkt Janssen samen met pretpark Toverland in Sevenum. Saweco is een toverfabriek, en tovert met voer. Een staaltje van Limburgse cross selling, zoals de officiële marketingterm luidt. Twee geheel verschillende bedrijven die elkaar helpen en ondersteunen bij het op de markt brengen van elkaars product.

De nieuwe lijn van Saweco biedt veel mogelijkheden. De eerste resultaten van vleeskuikenbedrijven die werken met de voeders die uit de nieuwe fabriek komen zijn veelbelovend. Janssen wil op basis van de ervaringen en ideeën van afnemers verder gaan met de ontwikkeling

van nieuwe voeders. Op dat terrein werkt het bedrijf nauw samen met onderzoeksinstituut De Schothorst, het bedrijf Nutricon-sult van Gert Hemke en de Wageningen Universiteit, die sinds kort de beschikking heeft over een soortgelijke vacuüm coater als Saweco.

De nieuwe productielijn die bij Saweco is geïnstalleerd is een combinatie van bestaande technieken, die in veel gevallen al wordt toegepast in de mengvoerindustrie of de peffoedindustrie. Het nieuwe zit in de

unieke combinatie van verschillende technieken en machines, waardoor verschillende mogelijkheden ontstaan.

Janssen is niet van zins zijn fabriek hermetisch gesloten te houden voor de concurrenten en collega's in de mengvoersector.

Volgend voorjaar houdt hij een aantal dagen open huis, en kunnen de collega-concurrenten die dat willen, kennis nemen van de nieuwe voorlijn, de techniek en de producten die dat oplevert.

Er is in Oirlo door een aantal bedrijven op een unieke manier samengewerkt bij de realisatie van deze voorlijn, waardoor deze ook in een recordtijd werd gebouwd. Jan Janssen kan nu de vleeskuikenhouder uit het begin van dit artikel wel leveren wat deze vraagt.

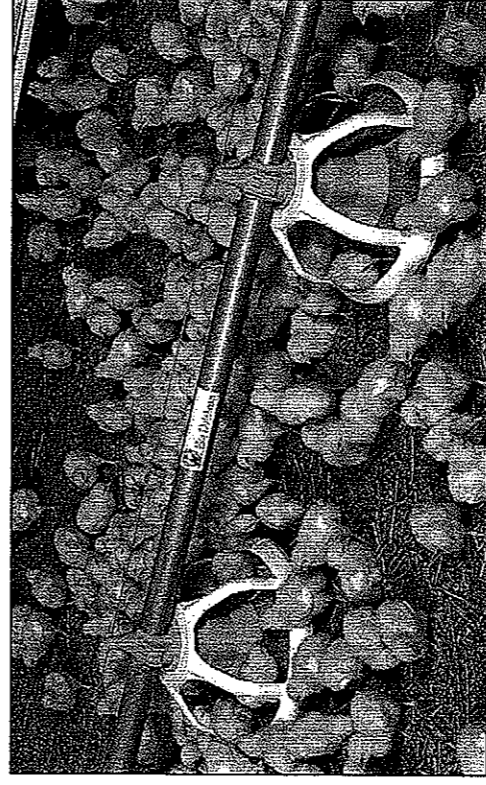


Foto Big Dutchman

lucht er uitgeperst. Met deze machine kunnen vitamines, mineralen en andere micro-ingrediënten worden toegevoegd. Deze trekken tijdens het vacuümzuielen het product in en blijven ook aan de buitenkant van de brok zitten. In totaal investeerde Saweco zo'n 2 miljoen euro in de nieuwe productielijn.

## Activiteiten Saweco

Saweco staat voor samenwerken-coöperaties. Saweco is ontstaan uit een fusie van de lokale boerenbonden van Blitterswick, Broekhuizenvorst, Castenray, Meerlo, Oirlo, Swolgen en Tienray. Recent kwam daar nog de coöperatie Grens en Maas bij.

Saweco heeft een breed scala aan activiteiten. Het produceert zo'n 200.000 ton mengvoer, en werkt op dat gebied samen met bedrijven als Coppens en coöperatie Yselsteyn.

Verder is er de agrocultuurpoot, die zich vooral richt op de akkerbouw en de boomkwekerij. Aandeelhouders in deze poot zijn ook CZAV en Horticoop. Met de afdeling tuinbouwdiensten bedient de coöperatie de tuindersbedrijven in de regio. Saweco beschikt verder nog over twee Boerenbondwinkels.

Een aparte poot vormt Summa, de financiële dienstverleningspoot. Summa adviseert en verkoopt verzekeringen en hypotheeken.

## 'De nieuwe lijn moest flexibel worden'